



LINK BAR



androidtv

 Google Assistant

BETJENINGSVEJLEDNING

VIGTIGE SIKKERHEDSINSTRUKTIONER

Kontroller kabelspænding før brug

JBL LINK BAR (soundbar) er blevet designet til brug med 100-240 volt, 50/60 Hz AC-strøm. Tilslutning til en kabelspænding anden end den, som produktet er beregnet til, kan forårsage brandfare og beskadige enheden. Hvis du har spørgsmål til spændingskravene til din specifikke model eller spændingsforsyningen i dit område, bedes du kontakte din lokale forhandler, før du forbinder enheden til en stikkontakt.

Brug ikke forlængerledninger

Forebyg sikkerhedsrisici ved kun at benytte den strømledning, der følger med din enhed. Vi anbefaler ikke brug af forlængerledninger sammen med dette produkt. Som med alle andre elektriske enheder bør du ikke trække strømledninger under tæpper eller placere tunge genstande på dem. Beskadigede strømledninger skal udskiftes øjeblikkeligt af et autoriseret servicecenter med en ledning, der imødekommer fabrikksspecifikationerne.

Håndter AC-strømledningen med forsigtighed

Afbryd strømledningen fra en AC-stikkontakt ved altid at trække i strikket og aldrig i ledningen. Hvis du ikke har planer om at bruge denne højttaler igennem længere tid, bør du afbryde den fra stikkontakten.

Undgå at åbne kabinettet

Dette produkt indeholder ingen komponenter, der kan serviceres af brugeren. Åbning af kabinettet kan forårsage fare for elektrisk stød, og enhver modifikation af produktet annullerer garantien. Hvis der ved uheld kommer vand ind i enheden, skal du øjeblikkeligt afbryde den fra stikkontakten og opsøge et autoriseret servicecenter.

INDHOLDSFORTEGNELSE

| | | | |
|--|----------|---|-----------|
| VIGTIGE SIKKERHEDSINSTRUKTIONER | 2 | 8 BRUG AF DIN LINK BAR | 9 |
| 1 INTRODUKTION | 4 | 8.1 ANDROID TV | 9 |
| 2 HVAD ER DER I ÆSKEN | 4 | 8.2 GOOGLE ASSISTENT | 9 |
| 3 PRODUKTOVERSIGT | 4 | 8.3 GOOGLE PLAY BUTIK | 9 |
| 3.1 TOPPANEL OG FRONTPANEL | 4 | 8.4 AFSPIL VIDEO ELLER MUSIK MED CHROMECAST | 9 |
| 3.2 BAGPANEL | 5 | 8.5 SPIL MUSIK MED BLUETOOTH | 10 |
| 3.3 FJERNBETJENING | 5 | 8.6 LYDINDSTILLINGER | 10 |
| 4 INSTALLATION | 6 | 8.7 TILSLUT EN FJERNBETJENING IGEN, HVIS FJERNBETJENINGEN ER BLEVET AFBRUDT | 10 |
| 4.1 PLACÉR LINK BAR PÅ BORDET | 6 | 9 SOFTWAREOPDATERING | 10 |
| 4.2 VÆGMONTERING AF LINK BAR | 6 | 10 GENDAN FABRIKSINDSTILLINGER | 10 |
| 5 TILSLUTNING AF DIN LINK BAR | 7 | 11 SPECIFIKATIONER | 11 |
| 5.1 FORBIND DIT TV MED ET HDMI-KABEL (FORETRUKKEN FORBINDELSE) | 7 | 12 FEJLFINDING | 11 |
| 5.2 FORBIND TIL ANDRE ENHEDER | 7 | 13 OVERENSSTEMMELSE | 12 |
| 6 OPSÆTNING | 7 | 14 VAREMÆRKER | 12 |
| 6.1 OPSÆTNING AF LINK BAR | 7 | 15 BEMÆRKNINGER OM OPEN SOURCE-LICENSER | 12 |
| 6.2 TÆND FOR JBL SW10 SUBWOOFEREN (SÆLGES SEPARAT) | 8 | | |
| 6.3 PARRING MED JBL SW10 TRÅDLØS SUBWOOFER (VALGFRI) | 8 | | |
| 7 TALE TIL GOOGLE ASSISTENT | 9 | | |
| 7.1 AKTIVERING AF HOTWORD | 9 | | |
| 7.2 EKSEMPLER PÅ STEMMEKOMMANDOER, DER KAN BRUGES PÅ LINK BAR | 9 | | |

1 INTRODUKTION

Tak for dit køb af JBL LINK BAR. JBL LINK BAR er en stemmeaktiveret soundbar med Android TV og indbygget Google Assistant. Vi opfordrer dig til at bruge et par minutter på at læse denne vejledning, som beskriver produktet og indeholder trinvisse instruktioner, der hjælper dig med at konfigurere og komme i gang. Læs og forstå sikkerhedsinstruktionerne, inden du tager produktet i brug.

Dette produkt kan have en vigtig softwareopdatering tilgængelig. Følg venligst instruktionerne for at forbinde til internettet for at sikre, at dit produkt har de seneste softwareopdateringer.

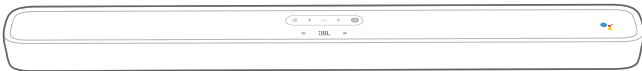
Design og specifikationer kan ændres uden varsel.

Hvis du har spørgsmål vedrørende dette produkt, dets installation og betjening, bedes du kontakte din forhandler eller kundeservice eller besøge os på www.jbl.com.

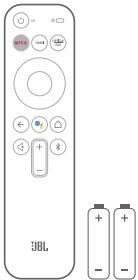
2 HVAD ER DER I ÆSKEN

Vær forsigtig, når boksen åbnes, og kontrollér at følgende dele er inkluderet. Hvis nogen af delene er beskadiget, må de ikke bruges. Kontakt din forhandler eller kundeservice.

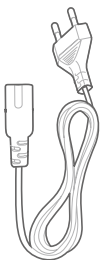
Hovedenhed



Fjernbetjening (med 2 stk. AAA-batterier)



Strømledning*

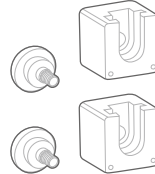


* Strømledningens længde og stiktype varierer efter region.

HDMI-kabel



Vægmonteringsbeslag

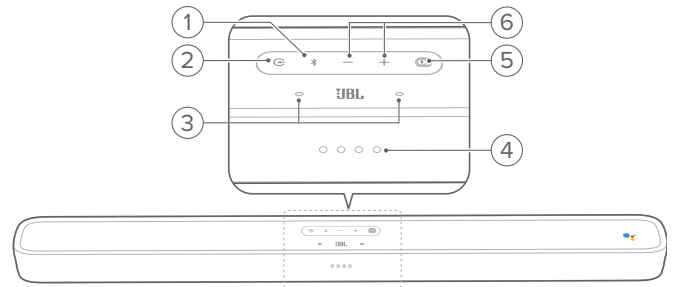


Produktinformation og vejledning til vægmontering



3 PRODUKTOVERSIGT


3.1 Toppanel og frontpanel



1. (Bluetooth-knap)

- Tryk for at gå i Bluetooth-parringstilstand, hvis enheden ikke er tilsluttet.
- Start Bluetooth-lydtilstand, hvis der allerede er tilsluttet smartphone/tablet.
- Tryk og hold på for at angive Bluetooth-søgningstilstand for den nye/reparerede fjernbetjening.

Bluetooth LED-indikator

| | | |
|---|-----------------|-----------|
|  | Hvidt (blinker) | Parrer |
|  | Hvid (Konstant) | Forbundet |

2. ↻

- Vælg kildens indgangstilstand: **HOME** / **HDMI 1** / **HDMI 2** / **HDMI 3** / **Optisk** / **Aux** / **Bluetooth**.

3. Fjernfeltsmikrofon

4. LED-indikator

| | | |
|---------|-----------------------------|-------------------|
| ○ ○ ○ ○ | Hvid (langsom vejrtrækning) | Lytning |
| ⚙ ⚙ ⚙ ⚙ | Hvid (hurtig vejrtrækning) | Svarer |
| ● ● ● ● | Gul (konstant) | Mikrofon uden lyd |

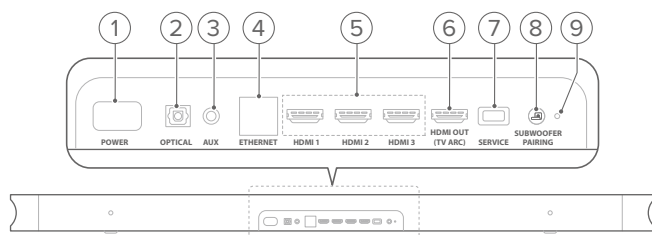
5. PrivacySwitch™

- Bruges til at slå lyden til eller fra for mikrofonen.

6. - / + (Lydstyrke)

- Tryk for at skru op eller ned for lydstyrken.
- Tryk og hold nede for kontinuert at skru op eller ned for lyden.

3.2 Bagpanel



1. STRØM

- Forbind til strømledningen, forbind derefter strømledningen til stikkontakten på væggen.

2. OPTISK (indgang)

- Forbind en optisk lydudgang på dit TV eller din digitale enhed.

3. AUX (indgang)

- Tilslut til en lydenhed (3,5 mm stik).

4. ETHERNET

- Opret forbindelse til internettet.

5. HDMI 1 / HDMI 2 / HDMI 3 (indgang)

- Forbind til **HDMI**-udgangen på en digital enhed.

6. HDMI OUT (TV ARC)

- Forbind til **HDMI (ARC)**-indgangen på dit TV.

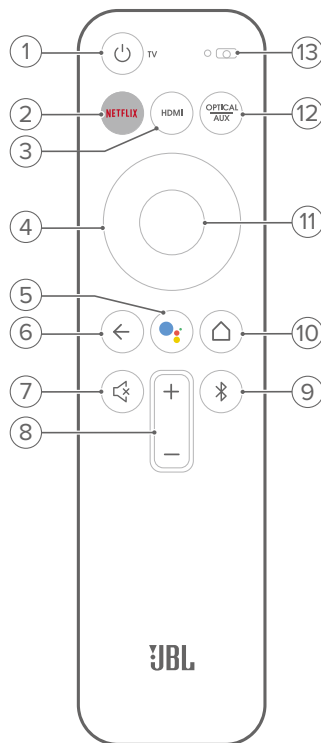
7. SERVICE (kun til servicepersonale)

8. SUBWOOFER-PARRING

- Tryk for at overgå til subwooferparringstilstand.

9. PARRING LED FOR SUBWOOFER

3.3 Fjernbetjening



1. ⏻ TV

- Tænd/sluk for TV'et.

2. NETFLIX

- Start Netflix-appen.

3. HDMI

- Vælg **HDMI 1** / **2** / **3** som en indgangskilde til soundbarren.

4. Retningspude



- Tryk for at aktivere Google Assistant.

6. ←

- Gå tilbage til den forrige skærm.

7. 🔊

- Slå lyden til/fra for LINK BAR.

8. + / - (Lydstyrkeknapper)

- Skru op eller ned for lydstyrken.

9. ✎

- Tryk kort for at gå i Bluetooth-parringstilstand, hvis enheden ikke er tilsluttet.
- Start Bluetooth-lydtilstand, hvis der allerede er tilsluttet smartphone/tablet.

10. 🏠 (Startknap)

- Gå tilbage til startskærbilledet.

11. OK

- Tryk for at bekræfte dit valg.

12. ^{OPTICAL} _{AUX}

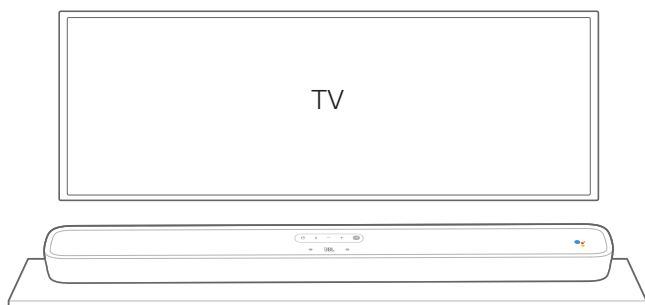
- Skift mellem Optisk/Aux som en indgangskilde.

13. Mikrofon

4 INSTALLATION

4.1 Placér LINK BAR på bordet

Placér LINK BAR på dens gummifødder på en stabil og plan overflade.

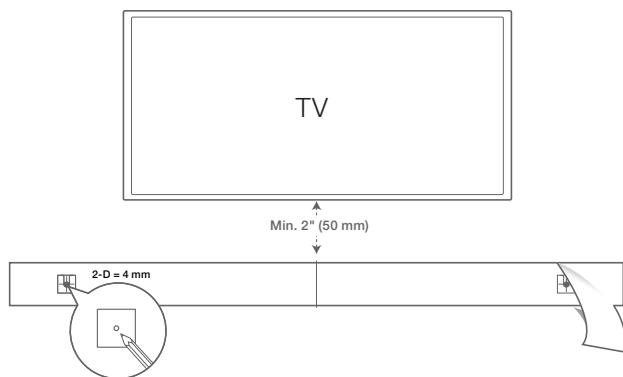


BEMÆRKNINGER:

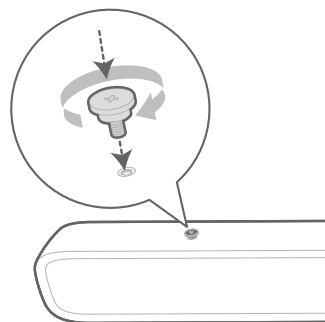
- Fjern eventuel interferens fra begge sider af LINK BAR, så basporten kan reagere korrekt.
- Hold andre trådløse enheder 30-90 cm væk fra LINK BAR for at undgå trådløse forstyrrelser.
- Sørg for, at der er en AC-udgang i nærheden.
- Placér ikke genstande oven på LINK BAR.

4.2 Vægmontering af LINK BAR

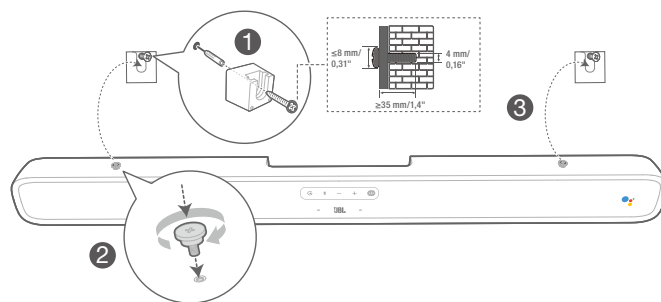
1. Brug tape til at fastgøre det vægmonterede papirstyr på væggen, tryk en blyantspids gennem midten for at markere det vægmonterede beslag, og fjern papiret.
2. Hold en minimumsafstand på 50 mm for tilstrækkelig plads til TV'et.
3. Anvend et bor af korrekt størrelse, og bor et hul i væggen ved hver markering.



4. Skru vægmonteringsbeslagene fast på hver markering.
5. Skru monteringsbolt med gevind ind i bagsiden af LINK BAR.



6. Hæng LINK BAR på beslaget, der er monteret på væggen.



BEMÆRKNINGER:

- Inden vægmontering udføres, skal det sikres, at væggen kan bære enhedens vægt.
- Installer kun på en lodret væg.
- Undgå stedet med høje temperaturer eller fugtighed ved vægmontering.
- Forbind kablerne fra enheden til de eksterne enheder, inden den installeres på væggen.
- Sørg for, at netledningen er taget ud af stikkontakten før installationen. Ellers kan du risikere at få elektrisk stød.
- Før du sætter netledningen til din LINK BAR i stikkontakten, skal du kontrollere, at alle forbindelser mellem komponenter er tilsluttet.
- Før du flytter enheden, skal du sørge for først at tage stikket ud af stikkontakten.

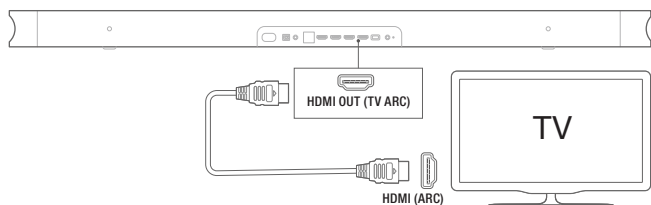
5 TILSLUTNING AF DIN LINK BAR

BEMÆRKNINGER:

- Hvis du kun vil nyde lyden fra LINK BAR, skal du sørge for at dine TV-lydindstillinger er indstillet til at understøtte den eksterne højttaler og deaktivere de indbyggede TV-højttalere.
- Sørg for, at alle enheders forbindelser til strøm er afbrudt, inden du skaber eller ændrer nogen forbindelser.

5.1 Forbind dit TV med et HDMI-kabel (foretrukken forbindelse)

Forbind det medfølgende HDMI-kabel fra forbindelsen **HDMI UD (TV ARC)** bag på LINK BAR til forbindelsen **HDMI IND (ARC)** på dit TV.



BEMÆRKNINGER:

- En HDMI-forbindelse understøtter digital lyd og video med en enkelt forbindelse. Det er den bedste mulighed til at forbinde til din LINK BAR.
- Hvis dit TV har en **HDMI ARC**-forbindelse, kan du høre TV-lyden gennem din LINK BAR ved hjælp af et enkelt HDMI-kabel.
- Denne HDMI-forbindelse er nødvendig, hvis du vil forbinde andre videoenheder til LINK BAR-indgange til at vise på dit TV.
- På dit TV skal du tænde for HDMI-CEC-funktionen, som muliggør CEC-kompatible enheder, som er forbundet gennem HDMI, at blive kontrolleret af en enkelt fjernbetjening.

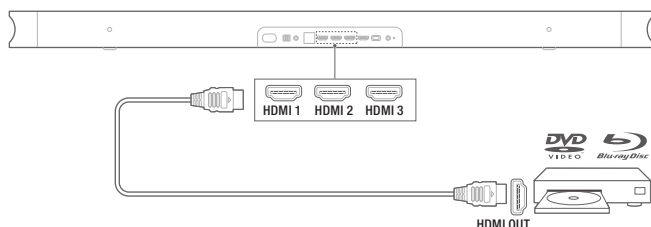
5.2 Forbind til andre enheder

HDMI-kabler (foretrukken forbindelse)

Tilslut en digital enhed, såsom en modtagerboks, DVD/Blu-ray-afspiller eller spillekonsol til din LINK BAR via en enkelt HDMI-forbindelse.

Forbind HDMI-kablet fra forbindelsen **HDMI IND** bag på LINK BAR til forbindelsen **HDMI UD** på din digitale enhed.

Tryk på knappen **G** på toppanelet på LINK BAR eller knappen på fjernbetjeningen for at vælge tilstanden **HDMI**.



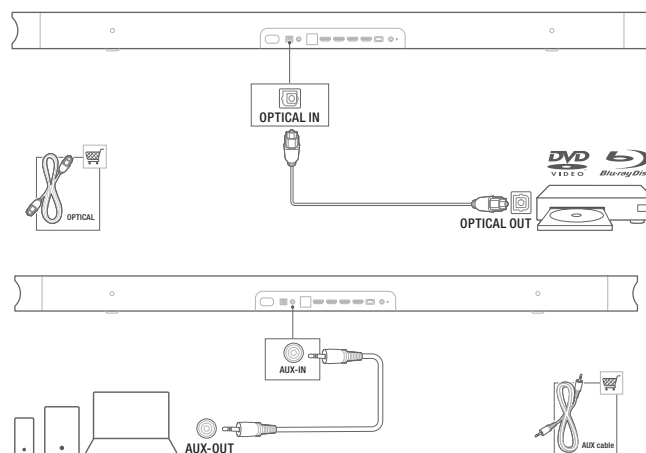
BEMÆRK:

- For bedst mulig brug skal du altid vælge et HDMI-kabel med høj hastighed (type 2); se dine HDMI-kabelspecifikationer for flere detaljer.

Optiske eller analoge audiokabler (sælges separat)

Tilslut **OPTISK** eller **AUX**-stikket på LINK BAR til **OPTISK UD** eller **AUDIO UD**-stikket på kildeenheden.

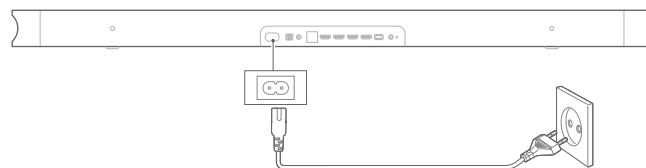
Tryk på knappen **G** på toppanelet på LINK BAR eller knappen **OPTISK** eller **AUX** på fjernbetjeningen for at vælge tilstandene **OPTISK** eller **AUX**.



6 OPSÆTNING

6.1 Opsætning af LINK BAR

1. Sørg for, at LINK BAR allerede er tilsluttet til **HDMI IN (ARC)** på dit tv ved at bruge et HDMI-kabel, og tænd dit tv.
2. Tilslut Ethernet-kablet (foretrukken forbindelse). Tilslut LINK BAR til internetrouter med Ethernet-kabel (medfølger ikke). Hvis du ikke bruger en Ethernet-forbindelse, har du mulighed for under installationen at oprette forbindelse til et wi-fi-netværk.
3. Sæt den ene ende af netledningen i forbindelsen **POWER** bag på LINK BAR.
4. Sæt den anden ende af netledningen i en stikkontakt.



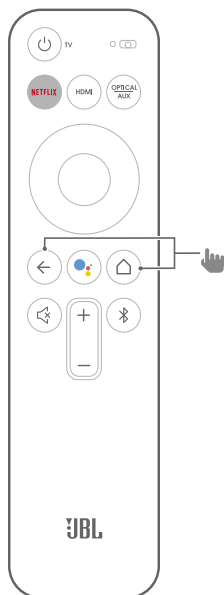
5. Isæt batterier, inden fjernbetjeningen tages i brug (2 stk. AAA-batterier).



Skub batteridækslet i pilens retning, indtil det er helt fjernet. Isæt 2 stk. AAA-batterier (1,5 V), således at deres poler vender korrekt. Skub batteridækslet på plads igen.

6. Tilslut din fjernbetjening under første opsætning af enheden.

Under opsætning vil enheden bede dig om at oprette forbindelse til din fjernbetjening. Tryk og hold på knapperne **HJEM + TILBAGE** på din fjernbetjening i tre sekunder for at sætte fjernbetjeningen i parringstilstand. Når fjernbetjeningen er parret, vil du se en indikation for vellykket parring. Hvis du ser en fejlindikation, skal du prøve igen.

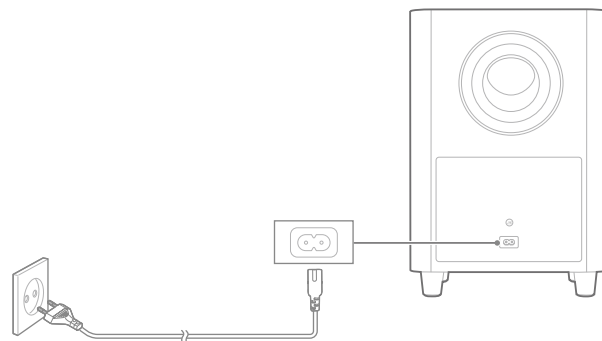


7. Fortsæt med at følge Android TV-opsætningen på dit tv.



6.2 Tænd for JBL SW10 subwooferen (sælges separat)

1. Sæt den ene ende af netledningen i forbindelsen **POWER**-stikket bag på subwooferen.
2. Sæt den anden ende af netledningen i stikkontakten.

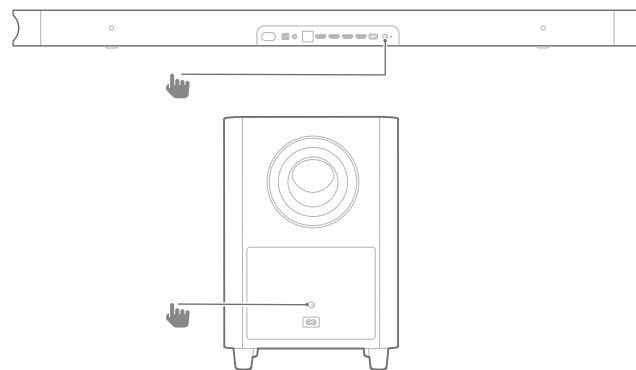


6.3 Parring med JBL SW10 trådløs subwoofer (valgfri)

Manuel parring med subwooferen:

1. Tænd for både LINK BAR og SW10 trådløs subwooferen.
2. Tryk på knappen **SUBWOOFER PARRING** på LINK BAR eller knappen **PARRING** på subwooferen for at gå til parringstilstand.

JBL SW10 trådløs subwooferen (sælges separat) forbinder automatisk med LINK BAR, hvis begge enheder parres først. Hvis parringen lykkes, lyser LED-indikatoren på både LINK BAR og SW10 subwooferen kontinuerligt hvidt.



Subwoofer LED-signaler

| | | |
|---|--------------------------|-----------|
| ○ | Hvid (Konstant) | Forbundet |
| ⦿ | Hvidt (blinker hurtigt) | Parrer |
| ◌ | Hvidt (blinker langsomt) | Afbrudt |

7 TALE TIL GOOGLE ASSISTENT

Din LINK BAR leveres med indbygget Google Assistant. Du kan bede LINK BAR om at afspille din yndlingsvideo eller musik, få svaret, styre hverdagens opgaver samt nemt styre smarte enheder i dit hjem ved hjælp af din stemme.

7.1 Aktivering af hotword

Sig altid først hotword'et "Hey Google" eller "OK Google" og derefter din anmodning.

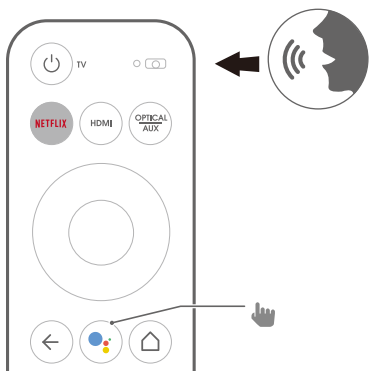
→ LINK BAR vil reagere i overensstemmelse hermed.



BEMÆRKNINGER:

– Gå til assistant.google.com for de seneste stemmekommandoer

Du kan også trykke på knappen  på fjernbetjeningen for at aktivere Google Assistant og sige din forespørgsel med din stemme (det er ikke nødvendigt at sige hotword'et, når du har trykket på knappen). LINK BAR vil reagere på forespørgslen.

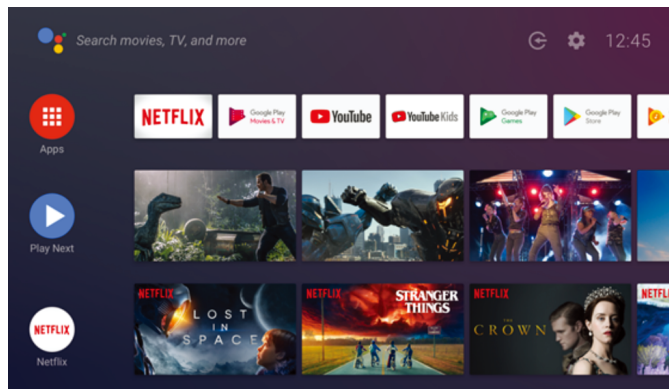


7.2 Eksempler på stemmekommandoer, der kan bruges på LINK BAR

| | |
|-----------------------------------|--|
| Alarmer og timere | Indstil timer til 5 minutter, stop timer |
| Svar | Hvor mange liter er der i en gallon? |
| Kalender | Hvornår er mit næste møde? |
| Enhedshandlinger og indstillinger | Aktivér Bluetooth |
| | Skift til HDMI 1 |
| | Øg lydstyrken med 5 % |
| Multi-dialog forespørgsler | Sp1: indbyggertal i Frankrig? |
| | Sp2: og i England? |
| Lokalitet og navigation | Hvor er det nærmeste bageri? |
| Netflix | Afspil Stranger Things på Netflix |
| Personlige svar | Vis min flystatus |
| Egenskab | Fortæl mig en sjov kendsgerning |
| Påmindelser | Mind mig om at købe mælk kl. 19 |
| Shopping | Tilføj filmbilletter til indkøbslisten |
| Smart Hjem | Skrud ned for belysning, tænd for lyset |

8 BRUG AF DIN LINK BAR

8.1 Android TV



8.2 Google Assistant

Google Assistant er din personlige assistent, og der er fire hovedområder.


- Nyd underholdning.**
Afspil dine yndlingsprogrammer, sange og film og opdag nye med blot din stemme.
- Styr dit smart hjem**
Brug din stemme til at styre dine kompatible smart hjem-enheder. Juster temperatur, belysning og meget mere.
- Planlæg din dag**
Med din tilladelse får du hjælp med ting, såsom din kalender, dine flyoplysninger eller din rejse til arbejde og meget mere.
- Få svar**
Få svar, der er relateret til det du ser og meget mere. Spørg om dine yndlingsshows, personligheder og skuespillere eller få de seneste resultater for dit yndlingshold.

8.3 Google Play butik

Du kan downloade tusindvis af apps og digitalt indhold fra Google Play butikken.

8.4 Afspil video eller musik med Chromecast

Eftersom Chromecast er indbygget i din LINK BAR, kan du overføre videoer/musik/iTunes/podcasts/afspilningslister fra mere end 300 apps til din LINK BAR ved blot at trykke på cast-knappen. Du kan finde Chromecast og aktivere apps ved at gå til chromecast.com/apps.

- Forbind din mobiltelefon/tablet eller laptop til det samme netværk med LINK BAR.
- Kør den Chromecast-aktiverede app på dine enheder.
- Tryk på ikonet  på appen, og vælg LINK BAR.
- Tryk på "Play" i appen.

BEMÆRKNINGER:

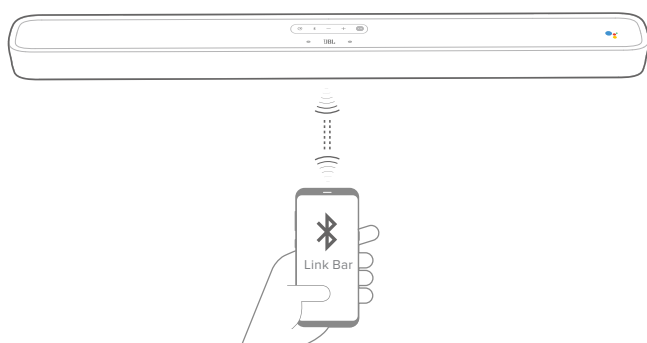
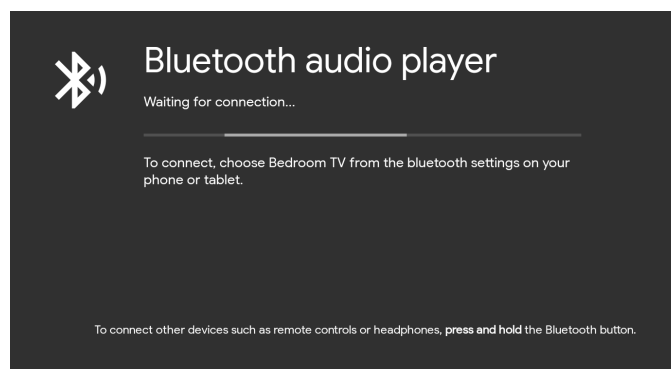
– Brug Google Home-appen til at inddеле LINK BAR og andre Chromecast-lydenheder i grupper, så du kan afspille musik i flere rum i dit hjem.

8.5 Spil musik med Bluetooth

Du kan tilslutte din telefon til afspilning af Bluetooth-lyd på tre måder.

1. Tryk på Bluetooth-knappen på LINK BAR-enheden.
2. Tryk på Bluetooth-knappen på LINK BAR-fjernbetjeningen.
3. På startskærmen skal du gå til Indstillinger > Tilsluttede enheder > Tilslut telefon for Bluetooth-lyd.

Det vil starte Bluetooth-lydafspillerens tilslutningsskærm. Derefter kan din LINK BAR nu opdages som en Bluetooth-lydenhed.



BEMÆRKNINGER:

- Bluetooth-forbindelsen går tabt, hvis afstanden mellem LINK BAR og Bluetooth-enheden er mere end 10 meter.
- Elektroniske enheder kan forårsage radiointerferens. Enheder, der genererer elektromagnetiske bølger, skal holdes væk fra LINK BAR-hovedenheden, som f.eks. mikrobølger, trådløse LAN-enheder osv.

8.6 Lydindstillinger

Vælg foruddefinerede lydtilstande, der passer til din video eller musik:

- Gå til menuen Indstillinger, og vælg en lydindstilling.
- Vælg STANDARD - tilstand, hvis du vil nyde den originale lyd.
- Du kan også vælge forskellige lydtilstande: musik, film og stemme afhængigt af det indhold, du vil lytte til.

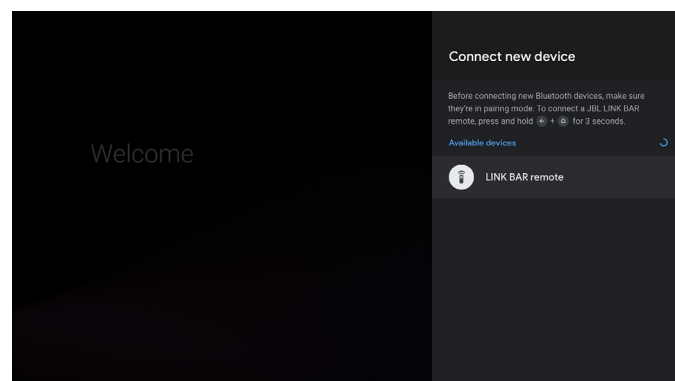
8.7 Tilslut en fjernbetjening igen, hvis fjernbetjeningen er blevet afbrudt

Hvis fjernbetjeningen til din LINK BAR ikke længere er tilsluttet enheden, skal du følge disse trin for at tilslutte fjernbetjeningen igen.

1. For at sætte LINK BAR-enheden i paringstilstand skal du trykke på og holde den fysiske Bluetooth-knap på LINK BAR-enheden nede i flere sekunder.
2. Når du ser skærmen "søger efter tilbehør" eller "tilslut ny enhed", skal du trykke på og holde knapperne HJEM og TILBAGE på din LINK BAR-fjernbetjening nede i tre sekunder. Det vil sætte din fjernbetjening i paringstilstand.

Hvis det lykkes, vil du se, at LINK BAR-fjernbetjeningen vises i en liste over tilgængelige fjernbetjeningen. Hvis der kun er en tilgængelig fjernbetjening på listen, vil LINK BAR automatisk oprette forbindelse til denne fjernbetjening.

Hvis der er flere tilgængelige fjernbetjeningen, skal du trykke på den fysiske Bluetooth-knap på LINK BAR-enheden for at rulle gennem mulighederne i listen. Hvis du vil vælge en indstilling i listen, skal du tryk på og holde den fysiske Bluetooth-knap nede på LINK BAR-enheden.



9 SOFTWAREOPDATERING

Softwaren på din LINK BAR opdateres automatisk til den nyeste version, når den er forbundet til internettet via et wi-fi-netværk eller Ethernet. Sørg for, at LINK BAR er forbundet til internettet.

10 GENDAN FABRIKSINDSTILLINGER

Hvis du ønsker at gendanne de standardindstillinger, der er programmeret fra fabrikken, skal du vælge "**Enhedsindstillinger**" > "**Nulstil**".

Når genindstillingen af fabriksindstillingerne er fuldført, slukkes LINK BAR automatisk og genstarter. Eventuelle gemte oplysninger eller opsætninger vil blive slettet.

11 SPECIFIKATIONER

Lyd/video

- Maks. effekt: 100 W
- Frekvensområde: 75 Hz - 20 KHz
- HDMI-videoindgange: 3 (understøtter 4K UHD, HDMI 2.0)
- HDMI-videoudgang med ARC (Audio Return Channel): 1 (understøtter 4K UHD, HDMI 2.0)
- HDCP-version: 2.2 og 1.4

Bluetooth

- Bluetooth-version: 4.2
- Frekvensområde for Bluetooth-transmitter: 2402 - 2480 MHz
- Bluetooth-sende effekt: 9 dBm
- Bluetooth-sendemodulation: GFSK $\pi/4$ DQPSK

Wi-fi

- Frekvensområde for 2.4G wi-fi-sender: 2412 - 2472 MHz (2.4 GHI ISM BÅND)
- 2.4G wi-fi-sende effekt: <20 dBm
- 2.4G wi-fi-modulation: DBPSK, BPSK, CCK, QPSK, BPSK, 16 QAM
- Frekvensområde for 5G wi-fi-sender: 5,15 - 5,35 GHz, 5,470 - 5,725 GHz, 5,725 - 5,825 GHz
- 5G wi-fi-sende effekt: < 20 dBm
- 5G wi-fi-modulation: QPSK, BPSK, 16QAM, 64QAM, 256QAM
- Frekvensområde for 5.8G trådløs sender: 5740 - 5840 MHz
- 5.8G trådløs transmittereffekt: < 8 dBm
- 5.8G trådløs transmitter-modulering: GFSK

Generelt

- Strømforsyning: 100-240 V~50/60 Hz
- Transducer: 2 x 20 mm (0,8") tweeter, 4 x 44 x 80 mm racetrack-drev
- Ethernet: 10/100 Mbps
- Dimensioner (B x H x D): 1020 x 60 x 93 mm
- Nettovægt: 2,5 kg
- Bruttovægt: 4,4 kg

12 FEJLFINDING

Forsøg aldrig selv at reparere produktet. Hvis du har problemer med at anvende dette produkt, skal du kontrollere følgende punkter, før du anmoder om service.

Hvordan nulstiller jeg LINK BAR?

- Du kan nulstille LINK BAR via indstillingsmenuen. Vælg Enhedsindstillinger -> Nulstil.

Hvilke lydtilstande findes der på LINK BAR?

- Der findes 4 lydtilstande, som du kan vælge i indstillingsmenuen: Lyd -> EQ-tilstand:
 - a. Standard
 - b. Film
 - c. Musik
 - d. Stemme
 "Standard"-lydtilstand er standardindstillingen.

Skifter min LINK BAR automatisk til lav strømtilstand?

- Du kan indstille standby i indstillingsmenuen

Der kommer ingen lyd fra LINK BAR:

- Sørg for, at lyden på LINK BAR ikke er slået fra.
- På fjernbetjeningen skal du vælge den korrekte lydindgangskilde.


Ingen lyd fra den trådløse subwoofer:

- Kontrollér, at subwoofer-LED'et konstant lyser hvidt. Hvis LED blinker, er der ikke forbindelse. Par subwooferen manuelt med LINK BAR.

Forvrænget lyd eller ekko:

- Hvis du afspiller lyd fra TV'et via LINK BAR, skal du sørge for, at lyden til TV'ets højttaler er deaktiveret eller lyden er slået fra.


En enhed kan ikke oprette forbindelse til LINK BAR.

- Kontrollér, at du har aktiveret enhedens Bluetooth-funktion.
- LINK BAR er allerede forbundet med en anden Bluetooth-enhed. Tryk på og hold  nede på fjernbetjeningen for at afbryde forbindelsen og parre med en ny enhed.

Dårlig kvalitet af lydafspilning fra en tilsluttet Bluetooth-enhed:

- Bluetooth-modtagelsen er dårlig. Flyt enheden tættere på LINK BAR, eller fjern enhver hindring mellem enheden og LINK BAR.

Intet svar på stemmekommandoen:

- Afhængig af placeringen af din LINK BAR kan omgivelserforholdene forhindre, at højttaleren registrerer talekommandoen "Hey Google" eller "OK Google".
- Prøv at bruge fjernbetjeningen ved at trykke på knappen Google Assistant () og tal til mikrofonen på fjernbetjeningen.
- Sørg for, at Privacyswitch er slukket, og lyden til mikrofonerne ikke er slået fra.

13 OVERENSSTEMMELSE

FCC/IC-strålingseksponeringserklæring:

Dette udstyr overholder FCC/IC RSS-102 strålingseksponeringsgrænser angivet for et ukontrolleret miljø. Dette udstyr skal installeres og betjenes med mindst 20 cm mellem den strålende enhed og din krop.

Bemærk:

- LINK BAR er beregnet til at blive brugt til at streame musik. En forbruger kan streame Bluetooth-lyd til højttaleren. En forbruger kan tilslutte deres højttaler til det lokale wi-fi netværk og streame musik med Google Chromecast. Derudover fungerer højttaleren sammen med Google Home. Dette produkt er designet til at være tændt med det samme og klar til at afspille musik øjeblikkeligt. Derfor skal Bluetooth og wi-fi forbindelsen forblive aktiv hele tiden for at sikre korrekt drift.

LINK Bar er i overensstemmelse med EU's energikrav.

LINK BAR er i overensstemmelse med Europa-Kommissionens forordning (EF) nr. 1275/2008 (HiNA og (EU) nr. 801/2013 som netværksudstyr med udstyr til høj netværkstilgængelighed og udstyr med HiNA-funktionalitet).

Strømforbrug:

- Slukket-tilstand: Ikke relevant
- Standby: Ikke relevant
- Netværksstandby: Ikke relevant
- Tid til standby: Ikke relevant
- Aktiv standby: 5,5 W
- Aktiv standby: LINK BAR er forbundet til trådløst netværk, men giver ikke en aktiv lydfunktion. Når LINK BAR er tilsluttet en stikkontakt, uanset om lyden er slået fra eller ej, er ordene "Hey Google" eller "OK Google" automatisk i aktiv standbytilstand. Den vil svare dig, hvis du siger ordene.

14 VAREMÆRKER



Varemærket Bluetooth® og de tilhørende logoer er registrerede varemærker tilhørende Bluetooth SIG, Inc., og enhver brug af sådanne mærker af HARMAN International Industries, Incorporated foregår under licens. Andre varemærker og varebetegnelser tilhører deres respektive ejere.



Wi-Fi CERTIFIED-logoet er et certificeringsmærke tilhørende Wi-Fi Alliance.



Google, Android, Android TV Chromecast og andre relaterede mærker og logoer er varemærker tilhørende Google LLC.

Indbygget Chromecast kan kræve abonnement(er).

Google Assistent kræver en internetforbindelse og er ikke tilgængelig i bestemte lande og på bestemte sprog. Tilgængelighed og ydeevne for visse funktioner og tjenester er enheds-, tjeneste- og netværksafhængig og muligvis ikke tilgængelige i alle områder. Styring af visse enheder i dit hjem kræver kompatible smarte enheder. Abonnementer for visse tjenesteydelser og apps kan være påkrævet, og yderligere vilkår, betingelser og/eller gebyrer kan være gældende.

NETFLIX

Netflix er et registreret varemærke tilhørende Netflix, Inc



Begrebet HDMI, HDMI-logoet og High-Definition Multimedia Interface er varemærker eller registrerede varemærker tilhørende HDMI Licensing Administrator, Inc.



Produceret under licens fra Dolby Laboratories. Dolby, Dolby Audio og det dobbelte D-symbol er varemærker tilhørende Dolby Laboratories

15 BEMÆRKNINGER OM OPEN SOURCE-LICENSER

Dette produkt indeholder open source software licenseret under GPL. Source-koden og relevante build-instruktioner er også tilgængelige på <http://www.jbl.com/opensource.html>. Kontakt os på:

Harman Deutschland GmbH

HATT: Open Source, Gregor Krapp-Gunther, Parkring 3
85748 Garching bei Munchen, Tyskland

eller OpenSourceSupport@Harman.com, hvis du har yderligere spørgsmål vedrørende open source softwaren i produktet.



HARMAN International Industries,
Incorporated 8500 Balboa
Boulevard, Northridge, CA 91329
USA
www.jbl.com

© 2019 HARMAN International Industries, Incorporated.
Alle rettigheder forbeholdes.

JBL er et varemærke tilhørende HARMAN International Industries, Incorporated, der er registreret i USA og/eller andre lande. Funktioner, specifikationer og udseende kan ændres uden varsel.